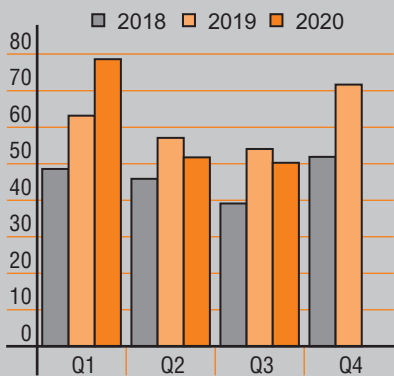




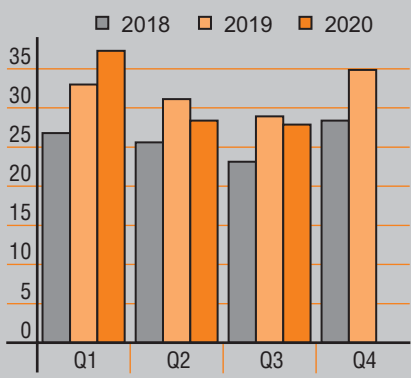
Erste 9 Monate 2020 im Überblick

- Robustes Q3 hält Gewinn auf Rekordkurs
 - Umsatz: EUR 180,61 Mio / +3,6%
 - Rohertrag: EUR 93,54 Mio / +0,5%
 - EBIT: EUR 21,76 Mio / +19,5%
 - Netto: EUR 12,63 Mio / +14%
Pro Aktie: 75,3 Cent (Vj 65,6)
 - Op. Cashflow: EUR 32,73 Mio / +53%
Pro Aktie: 195 Cent (Vj 127)
- Corona-Effekte in Q2/Q3 gut abgedefert
- Starkes Q4 + Rekordgewinn 2020 erwartet

Umsatz / Revenue (in MEUR)



Rohertrag / Gross profit (in MEUR)



Zwischenlagebericht 9M/2020

Robustes Q3 hält Gewinn auf Rekordkurs

Nach sehr starkem Q1 und Corona-bedingt schwächerem Q2 sorgte ein robustes Q3 bei Mensch und Maschine Software SE (MuM) dafür, dass auch nach neun Monaten die Vorjahresrekorde bei Gewinn und Cashflow zweistellig übertroffen werden konnten.

9M-Umsatz trotz Corona über Vorjahr

Der Umsatz stieg auf den 9M-Rekord von EUR 180,61 Mio (Vj 174,27 / +3,6%), mit EUR 54,93 Mio (Vj 54,73 / +0,4%) aus der Software und EUR 125,68 Mio (Vj 119,54 / +5,1%) aus dem Systemhaus-Geschäft. Nach starken +24,5% im Q1 lag der Umsatz in Q2/Q3 um -9,3%/-7,1% unter Vorjahr.

Q3-Rohertrag mit leichtem Erholungstrend

Mit EUR 93,54 Mio (Vj 93,03 / +0,5%) blieb der Rohertrag noch knapp über Vorjahr, mit EUR 50,24 Mio (Vj 51,18 / -1,8%) aus MuM-Software und EUR 43,30 Mio (Vj 41,85 / +3,5%) aus dem Systemhaus. Nach +13% im Q1 und -8,8% im Q2 lag der Rohertrag im Q3 nur noch um -3,6% unter Vorjahr.

EBIT auf neuem Q3- und 9M-Rekord

Das Betriebsergebnis EBIT erhöhte sich auf EUR 21,76 Mio (Vj 18,21 / +19,5%), wozu die Software EUR 13,67 Mio (Vj 12,20 / +12%) beitrug und das Systemhaus EUR 8,09 Mio (Vj 6,02 / +34%). Nach +36%/-3,7% in Q1/Q2 erzielte Q3 mit +19,6% ein Rekord-EBIT.

Das Nettoergebnis nach Anteilen Dritter stieg um +14% auf den Neunmonatsrekord EUR 12,63 Mio (Vj 11,04) bzw. 75,3 Cent (Vj 65,6) pro Aktie.

Hier ist die tatsächliche Steuerquote von 30,3% des Jahres 2019 auch für 2020 unterstellt.

Cashflow bei fast zwei Euro pro Aktie

Der operative Cashflow sprang auf den neuen Rekord von EUR 32,73 Mio (Vj 21,43 / +53%) bzw. 195 Cent (Vj 127) pro Aktie.

Corona-Effekte in Q2/Q3 gut abgedefert

Die Corona-Krise hat das Geschäft im Q2 und Q3 deutlich abgebremst. Umsatz und Rohertrag, die im Q1 noch zweistellig gewachsen waren, blieben nun unter den Vorjahresrekorden. Dies konnte aber durch hohe Kostendisziplin gut abgedefert werden, so dass das Ergebnis im Q2 knapp unter, im Q3 sogar über Vorjahr hereinkam und auf 9M-Basis klar auf Rekordkurs blieb.

Brutto-Mitarbeiterzahl aktuell bei 1.029

Die Brutto-Mitarbeiterzahl im Konzern zum 30.9.2020 lag bei 1.029 Personen (Vj 1.000). Das Vollzeit-Äquivalent 9M/2020 betrug 946 Personen (Vj 918), davon 483 (Vj 456) im Software-Segment und 463 (Vj 462) im Systemhaus-Segment - was beachtlich ist, weil hier +34% beim EBIT mit konstanter Mitarbeiterzahl erzielt wurde: ein Zeichen für hohe Skalierbarkeit des Geschäftsmodells.

Management report 9M/2020

Robust Q3 keeping profit on record path

After a very strong Q1 and a slower Q2 due to the Corona crisis, a robust Q3 helped Mensch und Maschine Software SE (M+M) achieve a double digit percentage increase over last year's nine months profit and cash flows records.

9M sales above PY in spite of Corona

Sales grew to a 9M record EUR 180.61 mln (PY: 174.27 / +3.6%), with EUR 54.93 mln (PY: 54.73 / +0.4%) from M+M Software and EUR 125.68 mln (PY: 119.54 / +5.1%) from VAR Business. After a strong +24.5% in Q1, sales in Q2/Q3 came in -9.3%/-7.1% below the previous year.

Q3 gross profit on slight recovery trend

Gross profit amounting to EUR 93.54 mln (PY: 93.03 / +0.5%) came in just above PY, with EUR 50.24 mln (PY: 51.18 / -1.8%) from M+M Software and EUR 43.30 mln (PY: 41.85 / +3.5%) from VAR Business. After +13% in Q1 and -8.8% in Q2, gross profit in Q3 was just -3.6% below PY.

EBIT with new Q3 and 9M records

Operating profit EBIT grew to EUR 21.76 mln (PY: 18.21 / +19.5%). Software contribution to this new 9 months record was EUR 13.67 mln (PY: 12.20 / +12%), while the VAR Business achieved EUR 8.09 mln (PY: 6.02 / +34%). After +36% in Q1 and -3.7% in Q2, Q3 at +19.6% achieved a record EBIT.

Net profit after minority shares increased by +14% to a record EUR 12.63 mln (PY: 11.04), or 75.3 Cents (PY: 65.6) per share.

Net profit calculation is based on the actual 30.3% full year 2019 tax rate, to which 9M/2019 was also restated.

Cash flows close to two Euros per share

Operating cash flows jumped to a new record of EUR 32.73 mln (PY: 21.43 / +53%) or 195 Cents (PY: 127) per share.

Corona effects in Q2/Q3 well buffered

The Corona crisis significantly retarded the business in Q2 and Q3. Sales and gross profit, both coming from double digit growth rates in Q1, now came in below the previous year's records. However this could be buffered well due to high cost discipline, resulting in Q2 earnings slightly under, in Q3 even above previous year, and clearly staying on the record growth path on a 9M base.

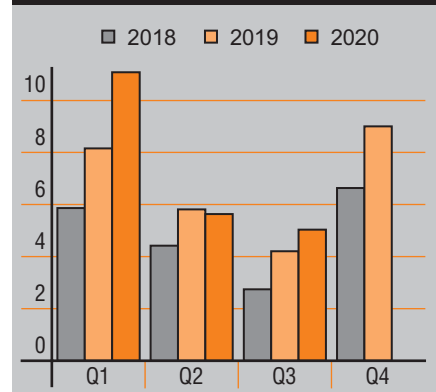
Gross headcount currently 1,029

Group gross headcount was 1,029 people as of September 30, 2020 (PY: 1,000). The full time equivalent in 9M/2020 amounted to 946 (PY: 918), with 483 (PY: 456) people working for M+M Software and 463 (PY: 462) for the VAR Business - which is remarkable, as an EBIT increase of +34% was achieved with constant headcount: an indication for high scalability of the business model.

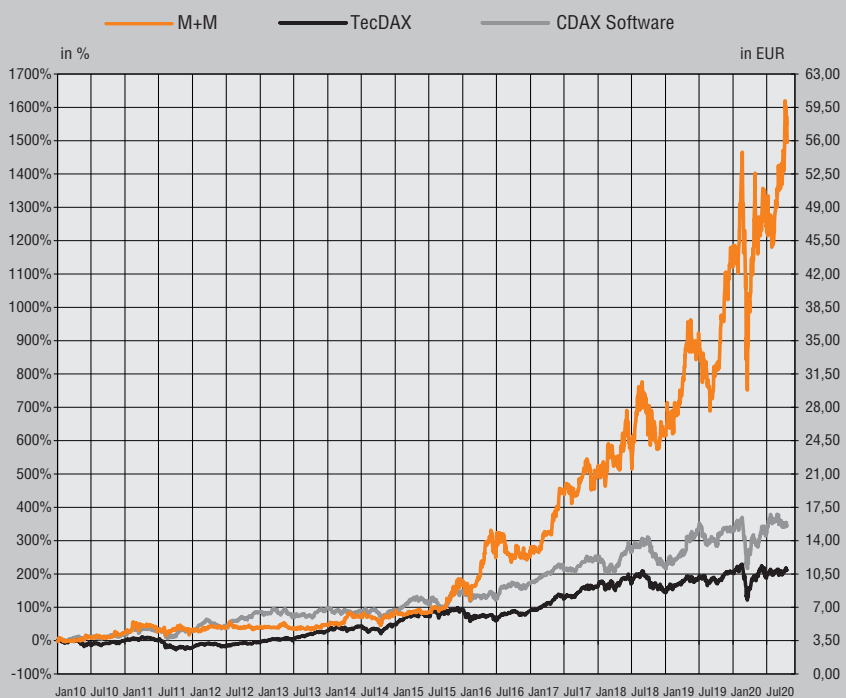
The first 9 months 2020 at a glance

- Robust Q3 keeping profit on record path
 - Sales: EUR 180.61 mln / +3.6%
 - Gross profit: EUR 93.54 mln / +0.5%
 - EBIT: EUR 21.76 mln / +19.5%
 - Net profit: EUR 12.63 mln / +14%
Per share: 75.3 Cents (PY: 65.6)
 - Op. cash flows: EUR 32.73 mln / +53%
Per share: 195 Cents (PY: 127)
- Corona effects in Q2/Q3 well buffered
- Strong Q4 + Record profit 2020 expected

EBIT (in MEUR)



Entwicklung der MuM Aktie / Development of the M+M share



Bilanzentwicklung

Die Bilanzsumme sank auf EUR 151,35 Mio (31.12.2019: 159,49), das Eigenkapital blieb trotz Dividendenzahlung mit EUR 73,51 Mio (31.12.2019: 73,52) konstant, die EK-Quote stieg damit auf 48,6% (31.12.2019: 46,1%).

Aktienrückkauf-Programm

Während des scharfen Kursrücksetzers im März konnten wir 80.592 Aktien zu einem Mittelkurs von 33,22 Euro zurückkaufen. Zur Bedienung der Aktiendividende im Juli wurden dagegen 87.493 eigene Aktien zum Bezugspreis von EUR 46,80 verwendet. Zum 30.9.2020 wurden 339.763 eigene Aktien gehalten, das entspricht 1,98% des gezeichneten Kapitals (31.12.2019: 2,02%).

Risiken

Seit dem 31.12.2019 ist mit Corona ein neues Risiko aufgetaucht, dessen voraussichtlicher Einfluss auf unser Geschäft im Ausblick dargestellt ist. Im übrigen gilt die im Geschäftsbericht 2019 auf Seite 18/19 aufgeführte Risikoaufstellung weiter.

Starkes Q4 + Rekordgewinn 2020 erwartet

Nach dem robusten Verlauf von Q2 und Q3 trotz Corona erwarten wir ein starkes Q4 mit einem Ergebnis etwa auf dem Rekordniveau des Vorjahres, so dass für 2020 mit einem neuen Rekordgewinn in der Bandbreite von 107-118 Cent pro Aktie (Vj 99) sowie einer Dividende von 100-105 Cent nach 85 Cent im Vorjahr gerechnet werden kann.

Dabei werden wir weiterhin mittels aktivem Kostenmanagement eine nachhaltige Gewinnentwicklung fokussieren, während Umsatz- und Rohertrags-Ziele derzeit eine eher untergeordnete Rolle spielen.

Erfreulich finden wir, dass sich der Cash-flow bereits der 2-Euro-Marke annähert und damit anzeigt, wohin wir auch den Nettogewinn pro Aktie mittelfristig treiben wollen, und zwar ab 2021 in Schritten von +18-24 Cent pro Jahr.

Alle Zielsetzungen stehen unter Vorbehalt

Alle hier genannten Ziele stehen unter dem Vorbehalt, dass die Marktbedingungen in etwa so eintreten, wie sie in den Planungsmodellen angenommen wurden. Es kann daher keine Garantie für das Eintreten der Ziele übernommen werden.

Wessling, 21. Oktober 2020
Die geschäftsführenden Direktoren

Balance sheet development

Total assets decreased to EUR 151.35 mln (Dec 31, 2019: 159.49). Shareholders' equity in spite of dividend payment was constant at EUR 73.51 mln (Dec 31, 2019: 73.52), equity ratio rose to 48.6% (Dec 31, 2019: 46.1%).

Share buyback program

During the sharp share price dip in March we had the chance to buy back 80,592 shares at an average EUR 33.22 per share. In July, 87,493 shares were used to service the stock dividend at EUR 46.80 per share. As of Sept 30, 2020, M+M held 339,763 shares of treasury stock. This is 1.98% (Dec 31, 2019: 2.02%) of the share capital.

Risks

Since December 31, 2019, Corona emerged as a new risk, the estimated impact of which on our business is described in the Outlook. Furthermore the list of risks in the annual report 2019 on pages 18/19 is still valid.

Strong Q4 + Record profit 2020 expected

After the robust business in Q2 and Q3 in spite of Corona, we expect a strong Q4 with earnings around previous year's record level, so for 2020 new record earnings per share in the bandwidth of 107-118 Cents (PY: 99) can be expected, as well as 100-105 Cents dividend after 85 in PY.


We will continue to focus on sustainable profit development through active cost management, while sales and gross profit targets actually play a subordinate role.

We are pleased to see cash flows already closing in on the 2 Euros level, indicating where we in the mid-term want to drive earnings per share, from 2021 onwards in steps of +18-24 Cents per year.

All estimates subject to error

All forward looking statements made herein are subject to market conditions occurring in line with estimations in the planning models set up by the management. Therefore no guarantee can be undertaken for meeting these estimates.

Wessling, October 21, 2020
The Managing Directors

 Gewinn- und Verlustrechnung (ungeprüft) / Statement of income (unaudited)							
Beträge in TEUR	Amounts in KEUR	Q3/2020	Δ%	Q3/2019	1-9/2020	Δ%	1-9/2019
Umsatzerlöse	Revenues	50.224 100%	-7,1%	54.051 100%	180.612 100%	+3,6%	174.266 100%
Materialaufwand	Cost of materials	-22.363 -44,5%	-11%	-25.140 -46,5%	-87.068 -48,2%	+7,2%	-81.233 -46,6%
Rohertrag	Gross margin	27.861 55,5%	-3,6%	28.911 53,5%	93.544 51,8%	+0,5%	93.033 53,4%
Personalaufwand	Personnel expenses	-18.798 -37,4%	-0,1%	-18.822 -34,8%	-58.804 -32,6%	+2,8%	-57.218 -32,8%
Sonstiger betrieblicher Aufwand	Other operating expenses	-2.699 -5,4%	-37%	-4.258 ² -7,9%	-8.899 -4,9%	-32%	-13.179 ² -7,6%
Sonstige betriebliche Erträge	Other operating income	1.396 2,8%	+58%	882 1,6%	3.817 2,1%	+52%	2.514 1,4%
Betriebsergebnis EBITDA	Operating result EBITDA	7.760 15,5%	+16%	6.713 12,4%	29.658 16,4%	+18%	25.150 14,4%
Planmäßige Abschreibungen	Depreciation	-895 -1,8%	-8,6%	-979 -1,8%	-2.582 -1,4%	+4,4%	-2.472 -1,4%
Abschreibungen Leasing (IFRS 16)	Depreciation finance leasing	-1.753 -3,5%	+27%	-1.385 ² -2,6%	-5.075 -2,8%	+23%	-4.117 ² -2,4%
Abschreibungen aus Kaufpreisverteilung	Amortisation PPA	-79 -0,2%	-44%	-140 -0,3%	-237 -0,1%	-32%	-347 -0,2%
Betriebsergebnis EBIT	Operating result EBIT	5.033 10,0%	+19,6%	4.209 7,8%	21.764 12,1%	+19,5%	18.214 10,5%
Finanzergebnis	Financial result	-555 -1,1%	+184%	-190 ² -0,4%	-1.335 -0,7%	+100%	-668 ² -0,4%
Ergebnis vor Steuern	Result before taxes	4.478 8,9%	+11%	4.019 7,4%	20.429 11,3%	+16%	17.546 10,1%
Ertragsteuern	Taxes on income	-1.357 ¹ -2,7%	+11%	-1.218 ¹ -2,3%	-6.189 -3,4%	+16%	-5.316 ¹ -3,1%
Ergebnis nach Steuern	Net result after taxes	3.121 6,2%	+11%	2.801 5,2%	14.240 7,9%	+16%	12.230 7,0%
davon den Aktionären der MuM SE zuzurechnen	thereof attributable to M+M SE shareholders	2.644 5,3%	+1,8%	2.598 4,8%	12.629 7,0%	+14%	11.035 6,3%
davon den Anteilen anderer Gesellschafter zuzurechnen	thereof attributable to minority shareholders	477 0,9%	+135%	203 0,4%	1.611 0,9%	+35%	1.195 0,7%
Ergebnis je Aktie in EUR	Net income per share in EUR	0,1573	+1,5%	0,1545	0,7531	+15%	0,6558
Durchschnittlich im Umlauf befindliche Aktien in Mio Stück	Weighted average shares outstanding in million	16,809	-0,0%	16,815	16,769	-0,3%	16,826

¹ Steuerquoten: 2020 (erwartet) 30,3% / 2019 (nachjustiert) 30,3%


¹ Tax rates: 2020 (estimated) 30.3% / 2019 (restated) 30.3%

² IFRS16-Effekte auf Quartalsverteilung 2019 nachjustiert

² IFRS16 effects on quarterly seasonality 2019 restated

Bilanz (ungeprüft) / Balance sheet (unaudited)

Beträge in TEUR	Amounts in KEUR	30.09.2020	Δ%	31.12.2019
Zahlungsmittel und Zahlungsmitteläquivalente	Cash and cash equivalents	19.882	+54%	12.918
Forderungen aus Lieferungen und Leistungen	Trade accounts receivable	23.225	-41%	39.583
Vorräte	Inventories	3.817	+20%	3.182
Sonstige kurzfristige Vermögensgegenstände	Prepaid expenses and other current assets	5.049	-1%	5.102
Kurzfristige Vermögensgegenstände, gesamt	Total current assets	51.973 34,3%	-14%	60.785 38,1%
Sachanlagevermögen	Property, plant and equipment	3.938	+2%	3.866
Immobilien	Real estate	18.011	+5%	17.094
Sonstige immaterielle Vermögensgegenstände	Intangible assets	15.103	+3%	14.663
Geschäfts- und Firmenwert	Goodwill	46.482	0%	46.482
Sonstige finanzielle Vermögenswerte	Other Investments	35	0%	31
Nutzungsrechte Leasing (IFRS 16)	Right of use leasing contracts (IFRS 16)	12.284	-6%	13.041
Latente Steueransprüche	Deferred taxes	3.520	-0%	3.532
Langfristige Vermögenswerte, gesamt	Total non current assets	99.373 65,7%	+1%	98.709 61,9%
Vermögenswerte (Aktiva), gesamt	Total assets	151.346 100%	-5%	159.494 100%
Kurzfristige Darlehen und kurzfristiger Anteil an langfristigen Darlehen	Short term debt and current portion of long term debt	2.195	+38%	1.593
Kurzfr. Anteil Finanzleasingverbindlichkeiten (IFRS 16)	Current finance lease obligations (IFRS 16)	5.672	+10%	5.135
Verbindlichkeiten aus Lieferungen und Leistungen	Trade accounts payable	11.913	-44%	21.229
Kurzfristige Rückstellungen	Accrued expenses	9.955	-9%	10.991
Umsatzabgrenzungsposten	Deferred revenues	4.945	+151%	1.973
Verbindlichkeiten aus Ertragsteuern	Income tax payable	4.685	+24%	3.776
Sonstige kurzfristige Schulden	Other current liabilities	6.920	+13%	6.144
Kurzfristige Schulden, gesamt	Total current liabilities	46.285 30,8%	-9%	50.841 31,9%
Langfristige Darlehen	Long term debt, less current portion	17.897	+0%	17.813
Langfristige Finanzleasingverbindlichkeiten (IFRS 16)	Long term finance lease obligations (IFRS 16)	6.751	-16%	8.006
Grundsichergeschützte Immobilienfinanzierung	Mortgage-secured real estate financing	2.508	-50%	5.004
Latente Steuerschulden	Deferred taxes	3.065	-2%	3.136
Pensionsrückstellungen	Pension accruals	1.181	+8%	1.091
Sonstige Rückstellungen	Other accruals	152	+73%	88
Langfristige Schulden, gesamt	Total non current liabilities	31.554 20,8%	-10%	35.138 22,0%
Gezeichnetes Kapital	Share capital	17.149	0%	17.149
Kapital- und andere Rücklagen	Capital reserve and other reserves	40.210	+6%	37.987
Eigene Anteile	Treasury stock	-7.266	+41%	-6.460
Bilanzgewinn	Retained earnings	17.572	-6%	19.157
Kumuliertes übriges Eigenkapital	Other comprehensive income / loss	-1.156	0%	-1.156
Anteile anderer Gesellschafter	Minority interest	6.296	+4%	6.034
Wechselkursdifferenzen	Currency exchange gains/losses	702	-13%	804
Eigenkapital, gesamt	Total shareholders' equity	73.507 48,6%	-0%	73.515 46,1%
Eigenkapital und Schulden (Passiva), gesamt	Total liabilities and shareholders' equity	151.346 100%	-5%	159.494 100%

 Kapitalflussrechnung (ungeprüft) / Statement of cash flows (unaudited)			
Beträge in TEUR	Amounts in KEUR	1-9/2020	1-9/2019
Ergebnis nach Steuern	Net result after tax	14.240	12.230¹
Zinsergebnis	Interest result	233	254
Wertminderung / Abschreibungen	Depreciation and amortization	7.887	6.936 ¹
Sonstige zahlungsunwirksame Erträge / Aufwendungen	Other non cash income / expenses	2.912	3.093
Zu-/Abnahme der Rückstellungen und Wertberichtigungen	Increase/decrease in provisions and accruals	-843	-121
Gewinn/Verlust aus dem Abgang von Anlagevermögen	Losses/gains on the disposal of fixed assets	-20	-53
Veränderungen des Nettoumlaufvermögens	Change in net working capital	8.325	-910 ¹
Aus betrieblicher Tätigkeit erwirtschaftete (eingesetzte) Zahlungsmittel	Net cash provided by (used in) operating activities	32.734	21.429¹
Erwerb von Tochterunternehmen, abzüglich erworbener Zahlungsmittel	Purchase of subsidiaries, net of cash	-366	-935
Erwerb von Immobilien	Purchase of real estate	-1.164	-2.631
Erwerb von sonstigem Anlagevermögen	Purchase of other fixed assets	-3.163	-3.270
Verkauf von sonstigem Anlagevermögen	Sale of other fixed assets	78	27
Aus der Investitionstätigkeit erwirtschaftete (eingesetzte) Zahlungsmittel	Net cash provided by (used in) investing activities	-4.615	-6.809
Einzahlungen aus Eigenkapitalzuführungen	Proceeds from issuance of share capital	2.223	2.073
Zins-Ein-/Auszahlungen	Interest proceeds/payments	-238	-221
Ein-/Auszahlungen zum Kauf eigener Anteile	Purchase/disposal of treasury stock	-806	-3.046
Dividendenauszahlung an MuM-Aktionäre	Dividend payment to M+M shareholders	-14.214	-10.631
Dividendenauszahlung an andere Gesellschafter	Dividend payment to minority shareholders	-1.028	-509
Ein-/Auszahlungen aus der Aufnahme/Rückführung von kurz- und langfristigen Darlehen	Proceeds from short or long term borrowings	-1.797	3.935
Veränd. Finanzleasingverbindlichkeiten IFRS 16	Change in finance lease obligations (IFRS 16)	-5.036	-4.088 ¹
Aus der Finanzierungstätigkeit erzielte (eingesetzte) Zahlungsmittel	Net cash provided by (used in) financing activities	-20.896	-12.487¹
Wechselkursbedingte Veränderungen der liquiden Mittel	Net effect of currency translation in cash and cash equivalents	-259	160
Erhöhung/Verminderung der Zahlungsmittel und Zahlungsmitteläquivalente	Net increase/decrease in cash and cash equivalents	6.964	2.293
Zahlungsmittel und Zahlungsmitteläquivalente zu Beginn der Periode	Cash and cash equivalents at beginning of period	12.918	9.588
Zahlungsmittel und Zahlungsmitteläquivalente am Ende der Periode	Cash and cash equivalents at end of period	19.882	11.881

¹ IFRS16-Effekte 2019 nachjustiert
¹ IFRS16 effects 2019 restated

Segmentierung (ungeprüft) / Segmentation (unaudited)

Beträge in TEUR / Amounts in KEUR	M+M Software			Systemhaus / VAR Business		
	1-9/2020	Δ%	1-9/2019	1-9/2020	Δ%	1-9/2019
Umsatz gesamt / Total revenue	55.763		56.183	139.415		135.325
Umsatz intern / Internal revenue	-834		-1.457	-13.732		-15.785
Umsatz extern / External revenue	54.929	100%	54.726	125.683	100%	119.540
Anteil am Konzern-Umsatz / Group revenue share	30,4%		31,4%	69,6%	+5,1%	68,6%
Materialaufwand / Cost of materials	-4.684	-8,5%	-3.548	-82.384	-65,6%	-77.685
Rohrertrag / Gross Margin	50.245	91,5%	51.178	43.299	34,4%	41.855
Anteil Konzern-Rohrertrag / Group gross margin share	53,7%		55,0%	46,3%	+3,5%	45,0%
Personalaufwand / Personnel expenses	-29.530	-53,8%	-28.773	-29.274	-23,3%	-28.445
Sonstiger betrieblicher Aufwand / Other opex	-4.569	-8,3%	-7.413 ¹	-4.330	-3,4%	-5.766 ¹
Sonstige betriebliche Erträge / Other op income	1.850	3,4%	901	1.967	1,6%	1.613
Betriebsergebnis / Operating result EBITDA	17.996	32,8%	15.893	11.662	9,3%	9.257
Anteil am Konzern-EBITDA / Group EBITDA share	60,7%		63,2%	39,3%	+26%	36,8%
Planmäßige Abschreibungen / Depreciation	-1.443	-2,6%	-1.427	-1.139	-0,9%	-1.045
Abschreibung / Depreciation Leasing (IFRS 16)	-2.645	-4,8%	-2.033 ¹	-2.430	-1,9%	-2.084 ¹
Abschr. Kaufpreisverteilung / Amortisation PPA	-237	-0,4%	-237	0	0,0%	-110
Betriebsergebnis / Operating result EBIT	13.671	24,9%	12.196	8.093	6,4%	6.018
Anteil am Konzern-EBIT / Group EBIT share	62,8%		67,0%	37,2%	+34%	33,0%

¹ IFRS16-Effekte 2019 nachjustiert
¹ IFRS16 effects 2019 restated

Entwicklung Konzern-Eigenkapital (ungeprüft) / Development of shareholders' equity (unaudited)

Beträge in TEUR	Gezeichnetes Kapital	Rücklagen	Bilanz-gewinn/-verlust	Kumuliertes übriges Eigenkapital	Eigene Anteile	Wechselkursdifferenzen	Aktionären der M+M zurechenbar	Anteile anderer Gesellschafter	Eigenkapital
Amounts in KEUR	Subscribed Capital	Reserves	Profit/Loss	Other comprehensive income/loss	Treasury stock	Currency conversion	attributable to M+M SE shareholders	Minority interest	Total equity
Stand 31.12.2018 / As of Dec 31, 2018	16.683	24.859	13.118	-1.251	-3.891	321	49.839	1.443	51.282
Kapitalerhöhung / Capital increase	466	11.055					11.521		11.521
Kauf eigener Anteile / Purchase of treasury stock					-3.606		-3.606		-3.606
Dividende / Dividend		2.073	-10.630		1.037		-7.520	-513	-8.033
Nettoergebnis / Net result			16.669				16.669	1.643	18.312
Veränd. Minderheiten / Minority interest change								3.461	3.461
Kumuliertes übriges Eigenkapital aus Pensionsbewertung Other comprehensive income from pension assessment				-192			-192		-192
Wechselkursdifferenzen / Currency conversion				287		483	770		770
Stand 31.12.2019 / As of Dec 31, 2019	17.149	37.987	19.157	-1.156	-6.460	804	67.481	6.034	73.515
Kauf eigener Anteile / Purchase of treasury stock					-2.677		-2.677		-2.677
Dividende / Dividend		2.223	-14.214		1.871		-10.120	-987	-11.107
Nettoergebnis / Net result			12.629				12.629	1.611	14.240
Veränd. Minderheiten / Minority interest change								-362	-362
Wechselkursdifferenzen / Currency conversion						-102	-102		-102
Stand 30.09.2020 / As of Sep 30, 2020	17.149	40.210	17.572	-1.156	-7.266	702	67.211	6.296	73.507

Anhang

Bilanzierungs- und Bewertungsmethoden

Es werden die gleichen Bilanzierungs- und Bewertungsmethoden angewandt wie im letzten Jahresabschluss zum 31.12.2019. Für die Berechnung der Ertragssteuern wird für 2020 ebenso wie für die Vorjahreszahlen die im Gesamtjahr 2019 erzielte effektive Steuerquote von 30,3% verwendet.

Forschung & Entwicklung

Die Aufwendungen für Software-Entwicklung betragen EUR 15,89 Mio (Vj 15,03).

Notes

Accounting and valuation methods

The same accounting and valuation methods are applied as in the last annual report of Dec 31, 2019.

Income tax calculation is based on the actual 2019 annual tax rate amounting to 30.3% both for 2020 and PY figures.

Research & Development

Expenses for development of software amounted to EUR 15.89 mln (PY: 15.03).



Investitionen

Seit dem 1.1.2020 wurde in Höhe von EUR 4,62 Mio (Vj 6,81) investiert, primär in die Erneuerung des Anlagevermögens.

Dividende

Auf der Hauptversammlung am 17.6.2020 wurde die Ausschüttung einer Dividende von EUR 0,85 je Aktie (Vj 0,65) beschlossen, wahlweise in bar oder als Aktiendividende. Der Gesamtbetrag der Ausschüttung, die im Juli erfolgte, belief sich auf EUR 10,120 Mio (Vj 7,520) in bar sowie 87.493 eigene Aktien (Vj 87.455) gegen Einbringung von Dividendenansprüchen in Höhe von EUR 4,094 Mio (Vj 3,110).

Capital expenditure

Since Jan 1, 2020, capital expenditure amounting to EUR 4.62 mln (PY: 6.81) was spent mainly on the renewal of fixed assets.

Dividend

The annual shareholders' meeting held on June 17, 2020, decided to pay out a dividend amounting to EUR 0.85 (PY: 0.65) per share, optionally in cash or as a share dividend. The total amount of the dividend payment in July was EUR 10.120 mln (PY: 7.520) in cash and 87,493 treasury shares (PY: 87,455) by contribution of dividend rights amounting to EUR 4.094 mln (PY: 3.110).

Termine

15. März 2021	Geschäftsbericht 2020
15. März 2021	Analystenkonferenz
21. April 2021	Quartalsbericht Q1/2021
11. Mai 2021	Hauptversammlung
21. Juli 2021	Halbjahresbericht 2021
21. Oktober 2021	Quartalsbericht Q3/2021

Events

March 15, 2021	Annual report 2020
March 15, 2021	Analysts' conference
April 21, 2021	Quarterly report Q1/2021
May 11, 2021	Shareholders' meeting
July 21, 2021	Half year report 2021
October 21, 2021	Quarterly report Q3/2021

Digitalisierung in der Praxis: Infrastruktur für Kommunen

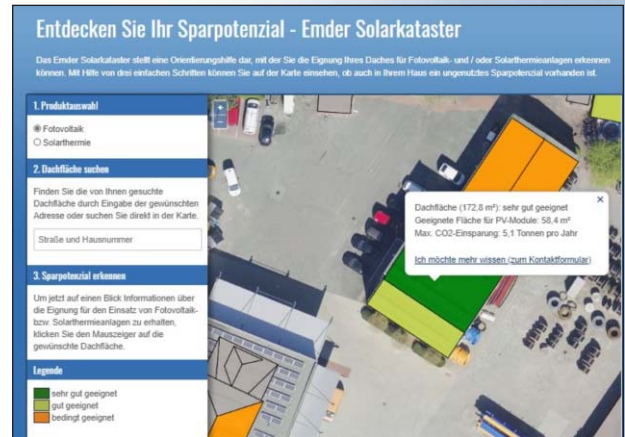
Projekt: MapEdit als Datendrehscheibe für die "Digitale Stadt"

Kunde: Stadtwerke Emden GmbH, Emden, Deutschland

Die Stadt Emden im Herzen Ostfrieslands vereint gekonnt Tradition und Moderne: Liebevoll restaurierte Gebäude, moderne Wohnviertel und Industrieanlagen bilden ein harmonisches Ganzes. Die „grüne Stadt am Meer“ tut viel für den sorgsamsten Umgang mit der Natur und den Ressourcen. Innovatives Denken bei den Stadtwerken hilft der Stadt, ihre ambitionierten Nachhaltigkeitsziele zu erreichen.

Dabei spielen Infrastruktur-Daten eine entscheidende Rolle. Die Branchenlösung MapEdit von MuM verknüpft Daten der Stadtwerke mit anderen Quellen, liefert Auswertungen und Analysen und schafft damit Grundlagen für Entscheidungen. Zum Beispiel mit dem Solarpotential-Kataster: Damit kann jedermann per Internet prüfen, ob sich die Aufrüstung mit Solarpaneelen beim eigenen Haus lohnt.

Ähnliche Lösungen auf Basis von MapEdit gibt es z.B. zur Ermittlung optimaler Standpunkte von Ladestationen für Elektroautos oder die Wärmedämmung von Geschäfts- und Wohnhäusern. Ebenso kann man Emden "von unten anschauen", um alle Installationen und Leitungen sowie die zugehörigen technischen Daten abzurufen - damit nicht erst der Bagger das Strom- oder Datenkabel "findet".



Digitalization in practice: Infrastructure for Municipalities

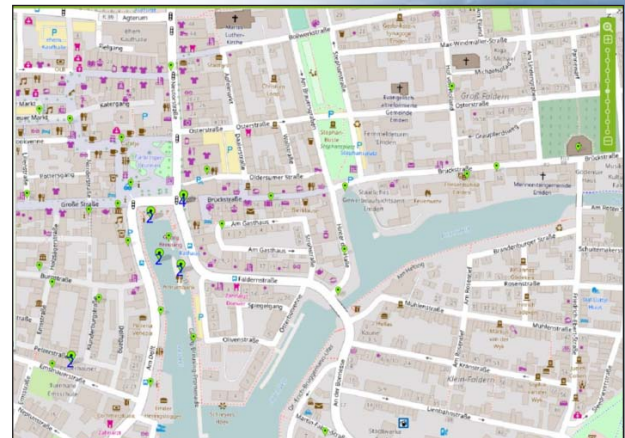
Project: MapEdit serving as a data hub for the 'Digital City'

Customer: Stadtwerke Emden GmbH, Emden, Germany

The City of Emden in East Frisia is skillfully uniting tradition and modernity: Carefully restored buildings and modern residential and industrial areas together form a harmonic unit. The 'Green City by the Sea' makes significant effort to ensure careful treatment of nature and its resources. Innovative thinking inside the municipal utilities helps the city to reach its ambitious sustainability goals.

In this context, infrastructure data play a significant role. MuM's application MapEdit links municipal utility data with other sources and provides analysis, creating the basis for decisions. For example with the solar potential calculator, enabling all citizens to check via the Internet whether an investment in solar panels on their own roof would be beneficial.

Similar solutions based on MapEdit are available, for example to check the optimal positions for electric car charging stations or the efficiency of thermal insulation for commercial or residential buildings. Or the 'Emden view from underneath' to check all installations and cables including associated technical data - to avoid an excavator on site being the first to 'find' the electric or data cable.



mensch  **maschine**
CAD as CAD can

Mensch und Maschine

Software SE

Argelsrieder Feld 5

D-82234 Wessling

Tel. +49 (0) 81 53 / 9 33 - 0

Fax +49 (0) 81 53 / 9 33 - 100

www.mum.de